

# 考生使用手册

版本	修改时间	修改内容	备注
V1.0	2020-5-8		

# 1、考前

## 第一步：登录

- a. 打开本学校的在线面试系统的网址
- b. 选择角色：我是考生
- c. 选择学院专业
- d. 输入手机号
- e. 填写短信验证码



## 第二步：下载移动客户端

- a. 使用智能手机扫描移动客户端下载二维码

欢迎来到测试考场1 | 信息与通信工程学院云考场

小明

请下载Windows双通道客户端以备不时之需

【注】安装后桌面不会出现软件的快捷方式。考试时间到时，点击“进入应急考场”按钮后会自动调起该软件

下载Windows双通道客户端

扫描下方二维码  
下载云考场移动客户端

学校公告 学院公告

暂无公告

身份认证 (未上传)

请根据学校要求上传相关材料 (最多可上传10个文件), 若未要求可忽略

可上传word、ppt、excel、pdf、mp3、mp4、png、jpeg、zip、rar

上传

我的考场

日期	考场名称	考场状态	操作
1979-04-28 14:00-15:00	计算机科学与技术 <a href="#">双摄像头</a>	进行中	人脸识别 进入候考区

b. 根据步骤进行安装

## 第三步：查看学校、专业公告

a. 通过学校、专业公告了解考试要求

欢迎来到测试考场1 | 信息与通信工程学院云考场

小明

请下载Windows双通道客户端以备不时之需

【注】安装后桌面不会出现软件的快捷方式。考试时间到时，点击“进入应急考场”按钮后会自动调起该软件

下载Windows双通道客户端

扫描下方二维码  
下载云考场移动客户端

学校公告 学院公告

暂无公告

身份认证 (未上传)

请根据学校要求上传相关材料 (最多可上传10个文件), 若未要求可忽略

可上传word、ppt、excel、pdf、mp3、mp4、png、jpeg、zip、rar

上传

我的考场

日期	考场名称	考场状态	操作
1979-04-28 14:00-15:00	计算机科学与技术 <a href="#">双摄像头</a>	进行中	人脸识别 进入候考区

## 第四步：核对考场

- a. 查看考场的日期时间、考场名称等信息，若有疑问及时跟学校管理员取得联系



云考场

欢迎来到测试考场1 | 信息与通信工程学院云考场

小明

请下载Windows双通道客户端以备不时之需

【注】安装后桌面不会出现软件的快捷方式。考试时请到时，点击“进入应急考场”按钮后会自动调起该软件

下载Windows双通道客户端

扫描下方二维码  
下载云考场移动客户端

学校公告 学院公告

暂无公告

身份认证 (未上传)

请根据学校要求上传相关材料（最多可上传10个文件），若未要求可忽略

可上传word、ppt、excel、pdf、mp3、mp4、png、jpeg、zip、rar

上传

我的考场

日期	考场名称	考场状态	操作
1979-04-28 14:00-15:00	计算机科学与技术 <span>查看详情</span>	进行中	人脸识别 进入候考区

## 第五步：身份认证

- a. 将学校要求在复试中资格审查的相关资料进行上传并提交



- b. 等待学校管理员审核
- c. 若审核不通过需要重新提交材料



## 第六步：下载 Windows 双通道客户端 (5.15)

- a. 点击下载按钮下载双通道客户端

云考场

欢迎来到测试考场1 | 信息与通信工程学院云考场

小明

请提前下载Windows双通道客户端以备不时之需

【注】安装后桌面不会出现软件的快捷方式。考试时间到时，点击“进入应急考场”按钮后会自动调起该软件

下载Windows双通道客户端

扫描下方二维码  
下载云考场移动客户端

学校公告 学院公告

暂无公告

身份认证 (未上传)

请根据学校要求上传相关材料（最多可上传10个文件），若未要求可忽略

可上传word、ppt、excel、pdf、mp3、mp4、png、jpeg、zip、rar

上传

我的考场

日期	考场名称	考场状态	操作
1979-04-28 14:00-15:00	计算机科学与技术 <span>双摄像头</span>	进行中	人脸识别 进入候考区

b. 根据提示进行安装

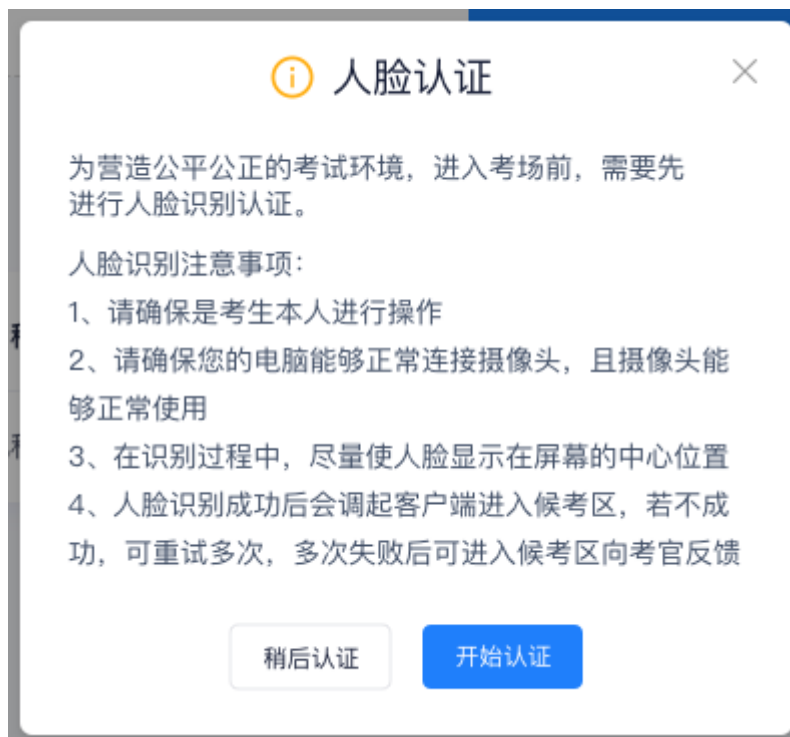
## 2、考中

### 第一步：人脸识别

a. 考试开始时，考生需要点击“人脸识别认证”按钮进入，需要允许获取摄像头权限



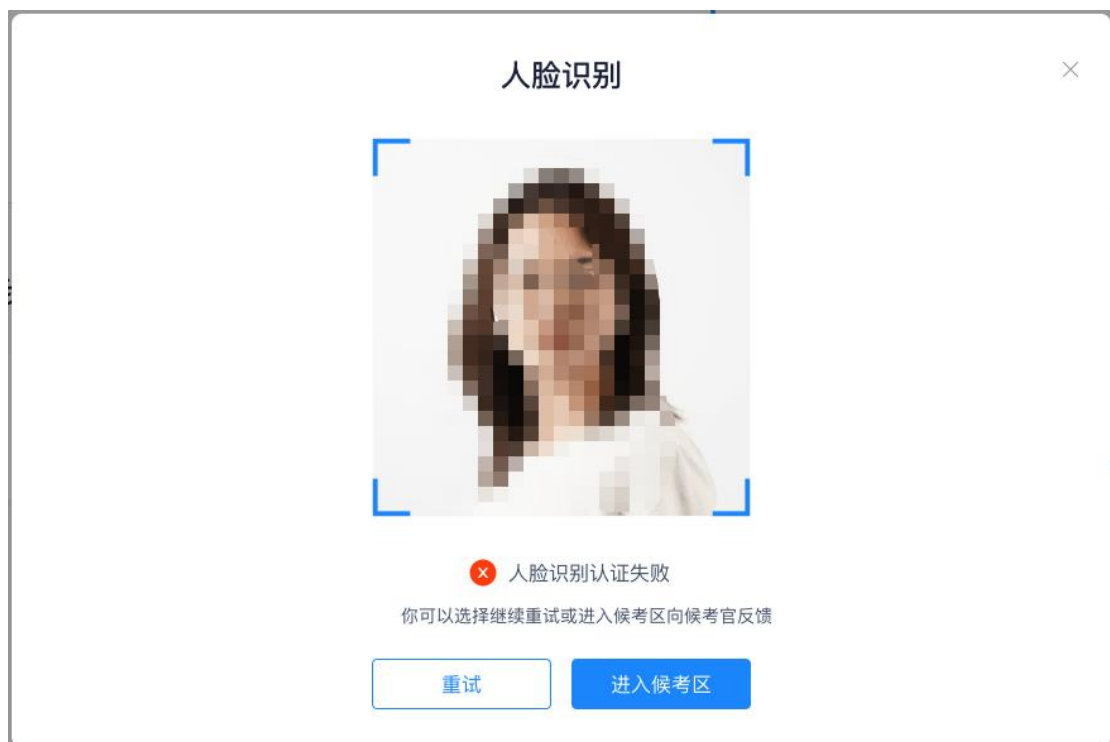
## b. 阅读人脸识别须知



## c. 进行活体检测和人脸识别认证



- d. 系统对接公安部数据，若认证成功可进入候考区，若认证失败可点击“重试”。若一直认证失败也可进入候考区，但在考官界面会提示“人脸识别认证未通过”，考生须将身份证原件在面试中展示给考官，进行“人证对比”。考试过程中，考官可以查看人脸识别时的截图，确保面试考生是参加人脸识别考生本人，避免替考。





## 第二步：进入候考区

a. 点击“进入候考区”按钮

云考场

欢迎来到测试考场1 | 信息与通信工程学院云考场

小明

请下载Windows双通道客户端以备不时之需

【注】安装后桌面不会出现软件的快捷方式。考试时间到时，点击“进入应急考场”按钮后会自动调起该软件

扫描下方二维码  
下载云考场移动客户端

学校公告 学院公告

暂无公告

身份认证 (未上传)

请根据学校要求上传相关材料（最多可上传10个文件），若未要求可忽略

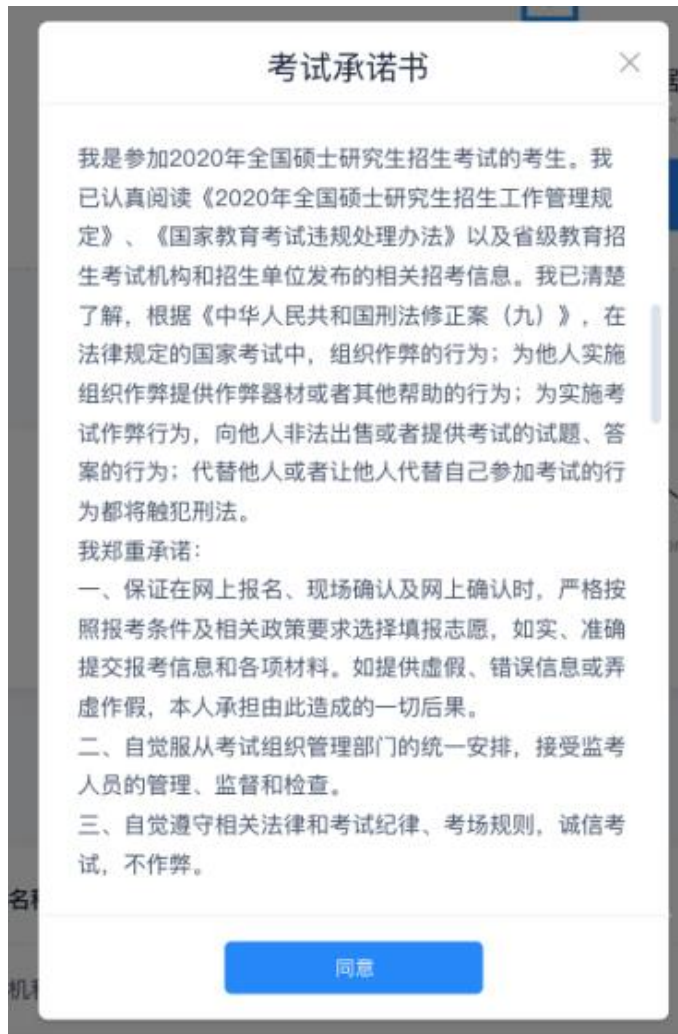
可上传word、ppt、excel、pdf、mp3、mp4、png、jpeg、zip、rar

上传

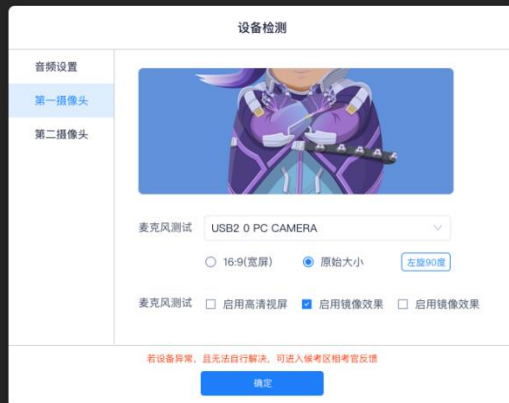
我的考场

日期	考场名称	考场状态	操作
1979-04-28 14:00-15:00	计算机科学与技术 <span>双通道客户端</span>	进行中	人脸识别 <b>进入候考区</b>

b. 考生在进入前需要先同意考试承诺书



- c. 进入候考场之前，考生需要先进行设备检测，包括音频检测、第一摄像头检测和第二摄像头检测。若当考试要求使用双摄像头进行面试时，考生需要打开云考场移动端扫描该页面提供的二维码加入第二摄像头





手机端的第二摄像头检测，考生需要打开手机中的“云考场 APP”，扫描该页面提供的二维码加入第二摄像头。考生须将手机屏幕锁定设置成“永不”，避免考试期间因手机锁屏造成第二摄像头无法提供视频画面的情况

- d. 当考生完成设备检测后，点击“确定”按钮会进入候考区界面。当候考官没有上线或者候考官正在跟别的考生进行通话时，考生无法看到候考官

候考官未上线, 请耐心等待

注意事项

1. 考生需在一个安静的房间, 中途不能被打扰, 噪音应低于40分贝
2. 考生双手摆放桌面, 第一机位从正面拍摄, 放置在距离本人30cm处, 完整拍摄到考生双手以上身体部位
3. 面试时需关闭电脑和手机中与考试无关的软件与应用
4. 请保证稳定的网络环境, 最好是网线接入, 备用4G/wifi
5. 保证电脑或者手机充满电
6. 在面试过程中因断电、断网等情况导致异常退出, 若间隔时间很短, 可重新登录系统继续参加考试, 若间隔时间较长, 可联系学校管理员说明情况



双机位注意事项

1. 找一间干净、整洁的房间, 把一些杂乱的物品都清理出去, 尤其不能留和书相关的
2. 第二机位从考生侧后方45°距离本人1m处拍摄, 可以拍摄到考生侧面及主设备电脑全屏幕, 需保证面试官能够从第二机位清晰看到第一机位的屏幕。
3. 面试期间视频背景必须是真实环境, 不允许使用虚拟背景、更换视频背景
4. 需提前测试设备和网络, 保证设备电量充足
5. 使用手机时, 须将手机屏幕锁定设置成“永不”, 屏蔽语音通话功能、取消社交软件音视频通话邀请通知、关闭其他APP消息通知
6. 不要带耳环、戒指等首饰

第二机位 未连接

设备检测

候考官正在跟其他考生交流, 请耐心等待

注意事项

1. 考生需在一个安静的房间, 中途不能被打扰, 噪音应低于40分贝
2. 考生双手摆放桌面, 第一机位从正面拍摄, 放置在距离本人30cm处, 完整拍摄到考生双手以上身体部位
3. 面试时需关闭电脑和手机中与考试无关的软件与应用
4. 请保证稳定的网络环境, 最好是网线接入, 备用4G/wifi
5. 保证电脑或者手机充满电
6. 在面试过程中因断电、断网等情况导致异常退出, 若间隔时间很短, 可重新登录系统继续参加考试, 若间隔时间较长, 可联系学校管理员说明情况



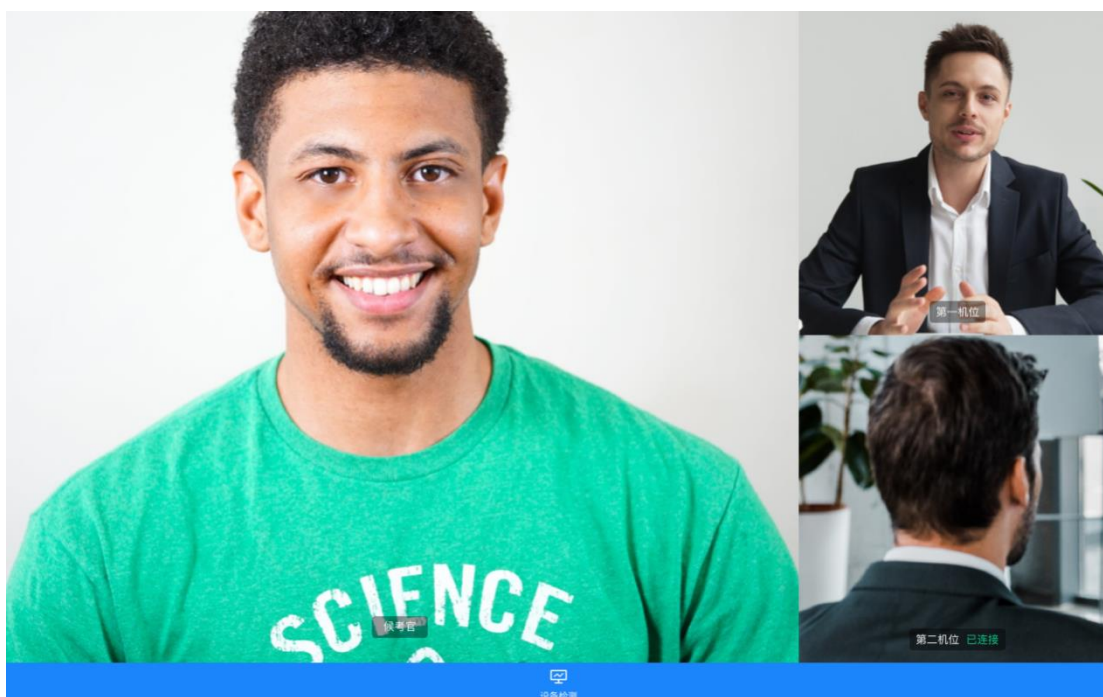
双机位注意事项

1. 找一间干净、整洁的房间, 把一些杂乱的物品都清理出去, 尤其不能留和书相关的
2. 第二机位从考生侧后方45°距离本人1m处拍摄, 可以拍摄到考生侧面及主设备电脑全屏幕, 需保证面试官能够从第二机位清晰看到第一机位的屏幕。
3. 面试期间视频背景必须是真实环境, 不允许使用虚拟背景、更换视频背景
4. 需提前测试设备和网络, 保证设备电量充足
5. 使用手机时, 须将手机屏幕锁定设置成“永不”, 屏蔽语音通话功能、取消社交软件音视频通话邀请通知、关闭其他APP消息通知
6. 不要带耳环、戒指等首饰

第二机位 已连接

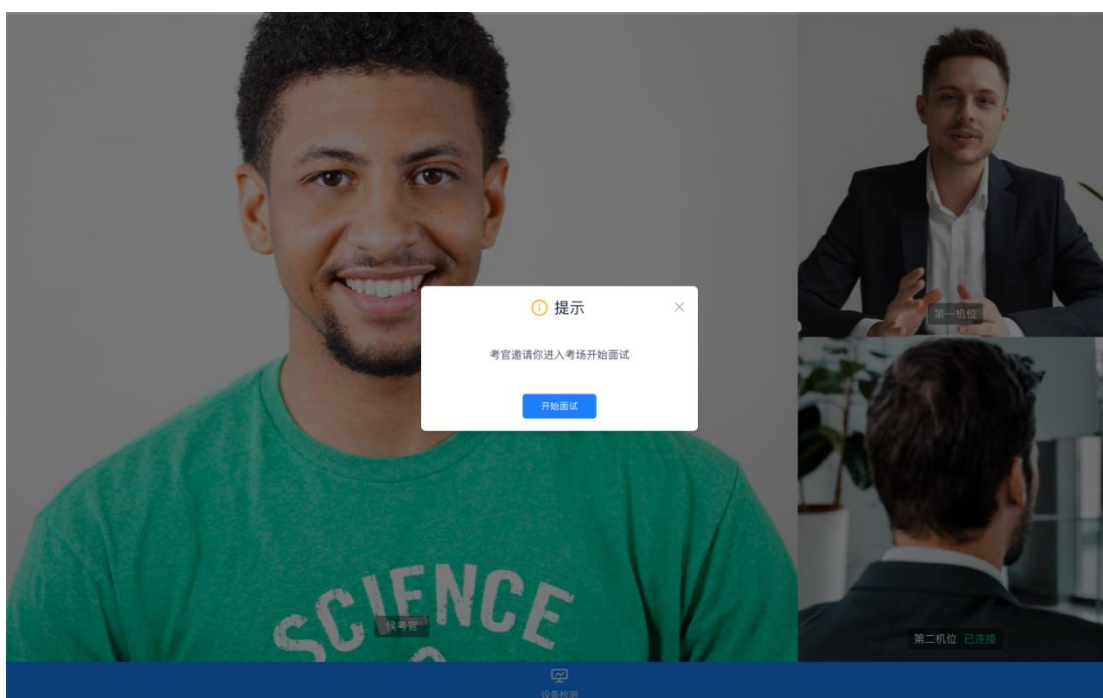
设备检测

e. 当候考官选择与该生进行对话时, 考生可以看到候考官的画面并与候考官进行音视频交流

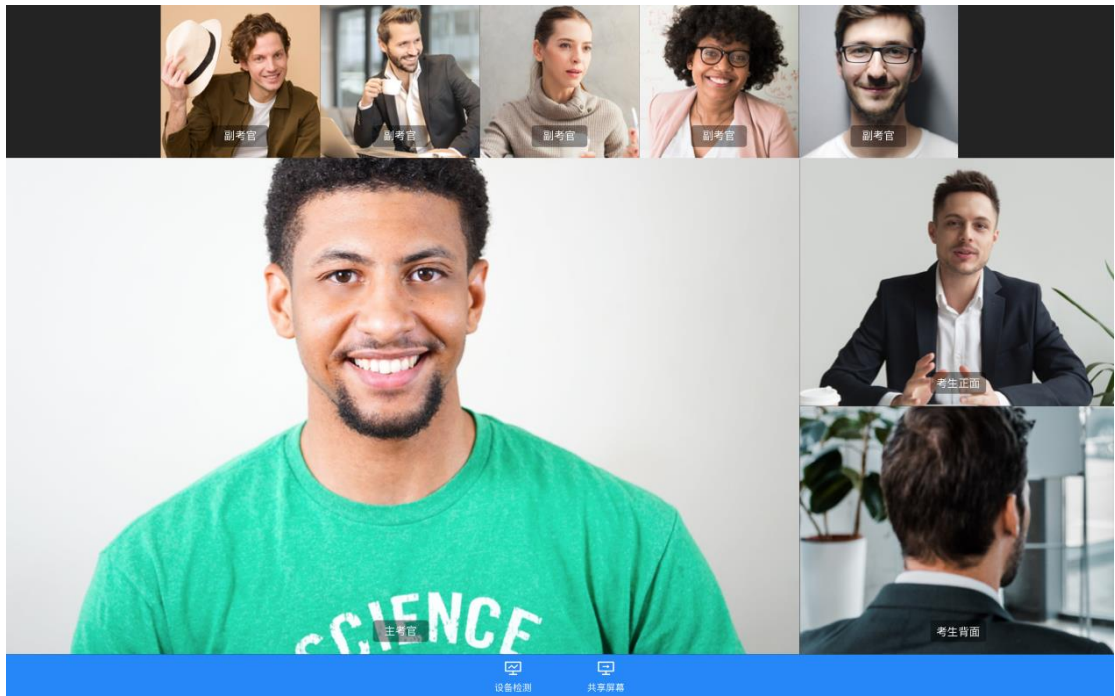


### 第三步：进入考场

- a. 当轮到该生进行面试时，该生在候考区会**收到面试邀请**



- b. 点击**开始面试**按钮，考生会从候考区切换到考场进行面试

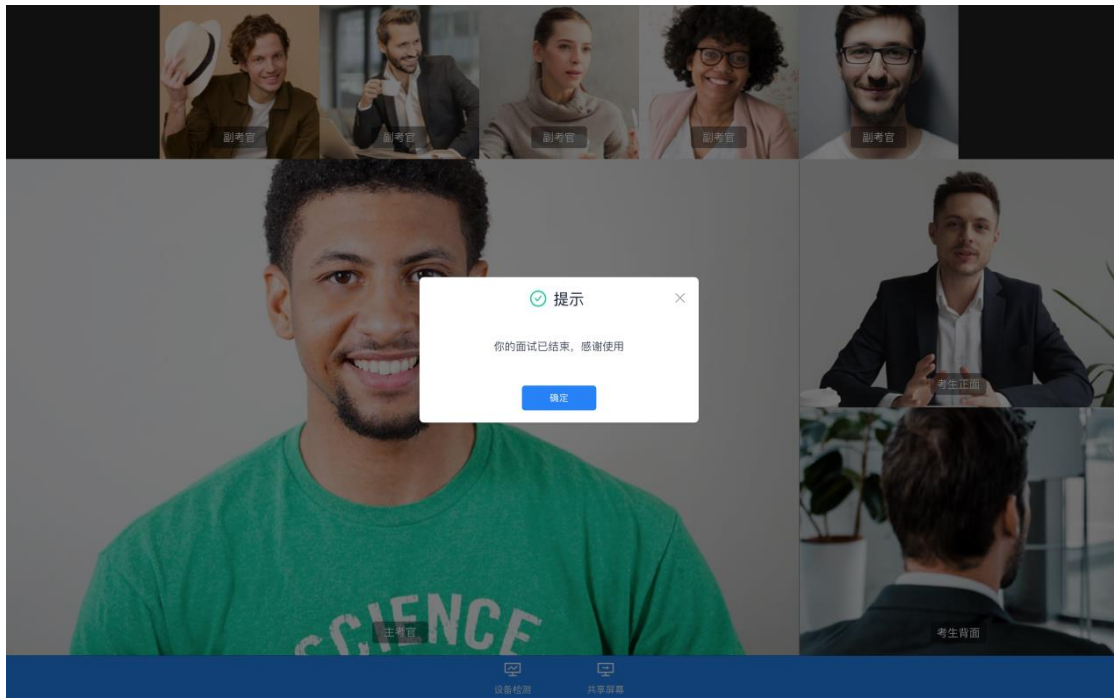


c. 考生可以**共享屏幕**供考官观看



### 3、考后

a. 面试结束时，考生会收到**面试结束提醒**



b. 点击“确定”按钮退出考场